



www.nsk.com.cn

日本精工株式会社的基本原则为，凡日本《外汇及外国贸易法》等法规中所限制的产品和技术，本公司将不会进行短期出口。
如要出口本公司产品中受日本法律法规所限制出口的产品，经销单位应根据相关法律向有关部门申请出口许可证。
此外，本公司的出口产品，切勿用于兵器、武器等相关领域，恳请充分注意。

- 日本精工株式会社**
 恩斯克投资有限公司
 恩斯克(中国)研究开发有限公司
 恩斯克(上海)国际贸易有限公司
 恩斯克(中国)销售有限公司
 恩斯克投资有限公司北京分公司
 恩斯克投资有限公司天津分公司
 恩斯克投资有限公司沈阳分公司
 恩斯克投资有限公司长春分公司
 恩斯克投资有限公司大连分公司
 恩斯克投资有限公司南京分公司
 恩斯克投资有限公司青岛分公司
 恩斯克投资有限公司广州分公司
 恩斯克投资有限公司长沙分公司
 恩斯克投资有限公司洛阳分公司
 恩斯克投资有限公司福州分公司
 恩斯克投资有限公司武汉分公司
 恩斯克投资有限公司成都分公司
 恩斯克投资有限公司重庆分公司
 恩斯克投资有限公司西安分公司
日本精工(香港)有限公司
 日本精工(香港)有限公司 深圳代表处

- 日本东京都品川区大崎1-6-3日精大厦
 邮编:141-8500
 江苏省昆山市花桥经济开发区恩斯克路8号
 邮编:215332
 江苏省昆山市花桥经济开发区恩斯克路8号
 邮编:215332
 江苏省昆山市花桥经济开发区恩斯克路8号
 邮编:215332
 江苏省昆山市花桥经济开发区恩斯克路8号
 邮编:215332
 北京市朝阳区东三环北路6号北京发展大厦1906室
 邮编:100004
 天津市和平区南京路183号世纪都会大厦46层4604室
 邮编:300050
 辽宁省沈阳市经济开发区十五号街7号
 邮编:110141
 吉林省长春市人民大街3299号长春宏汇国际广场902室
 邮编:130061
 辽宁省大连市中山区中山路136号希盟大厦1805号
 邮编:110141
 江苏省南京市汉中门大街39号金鹰国际商城22层A1室
 邮编:210029
 山东省青岛市市南区香港中路26号远雄国际广场602室
 邮编:266071
 广东省广州市天河区珠江新城珠江东路28号越秀金融大厦1011-16室
 邮编:510627
 湖南省长沙市天心区湘江中路二段36号华远国际中心3209室
 邮编:410002
 河南省洛阳市涧西区凯旋门大道18号洛钼国际大饭店955室
 邮编:471003
 福建省福州市台江区万达广场5A写字楼18层1810室
 邮编:350009
 湖北省武汉市江汉区云锦路196号泛海城市广场一期写字楼15层1512室
 邮编:430000
 四川省成都市科华北路62号力宝大厦11楼17号
 邮编:610041
 重庆市九龙坡区科园四路289号雅特酒店商务楼612室
 邮编:400039
 陕西省西安市南关正街86号长安国际中心D座1007室
 邮编:710066
 香港尖沙咀广东道17-19号环球金融中心南座7楼705室
 邮编:00852-27399833
 广东省深圳市罗湖区人民南路2009号嘉里中心624-626室
 邮编:0755-25904886

- 电话:0081-3-37797111 传真:0081-3-37797431
 电话:0512-57963000 传真:0512-57963300
 电话:0512-57963000 传真:0512-57963300
 电话:0512-57963000 传真:0512-57963300
 电话:0512-57963000 传真:0512-57963300
 电话:010-65909161 传真:010-65908166
 电话:022-83195030 传真:022-83195033
 电话:024-23342868 传真:024-23342056
 电话:0431-88986682 传真:0431-88986670
 电话:0411-88008168 传真:0411-88008160
 电话:025-64726671 传真:025-64726687
 电话:0532-55663877 传真:0532-55663876
 电话:020-38177800 传真:020-37694501
 电话:0731-85713100 传真:0731-85713255
 电话:0379-60696188 传真:0379-60696180
 电话:0591-83801030 传真:0591-83801225
 电话:027-85566930 传真:027-85566915
 电话:028-85283690 传真:028-85283690
 电话:023-68065310 传真:023-68065292
 电话:029-87651896 传真:029-87651895
 电话:00852-27399833 传真:00852-27399833
 电话:0755-25904886 传真:0755-25904883

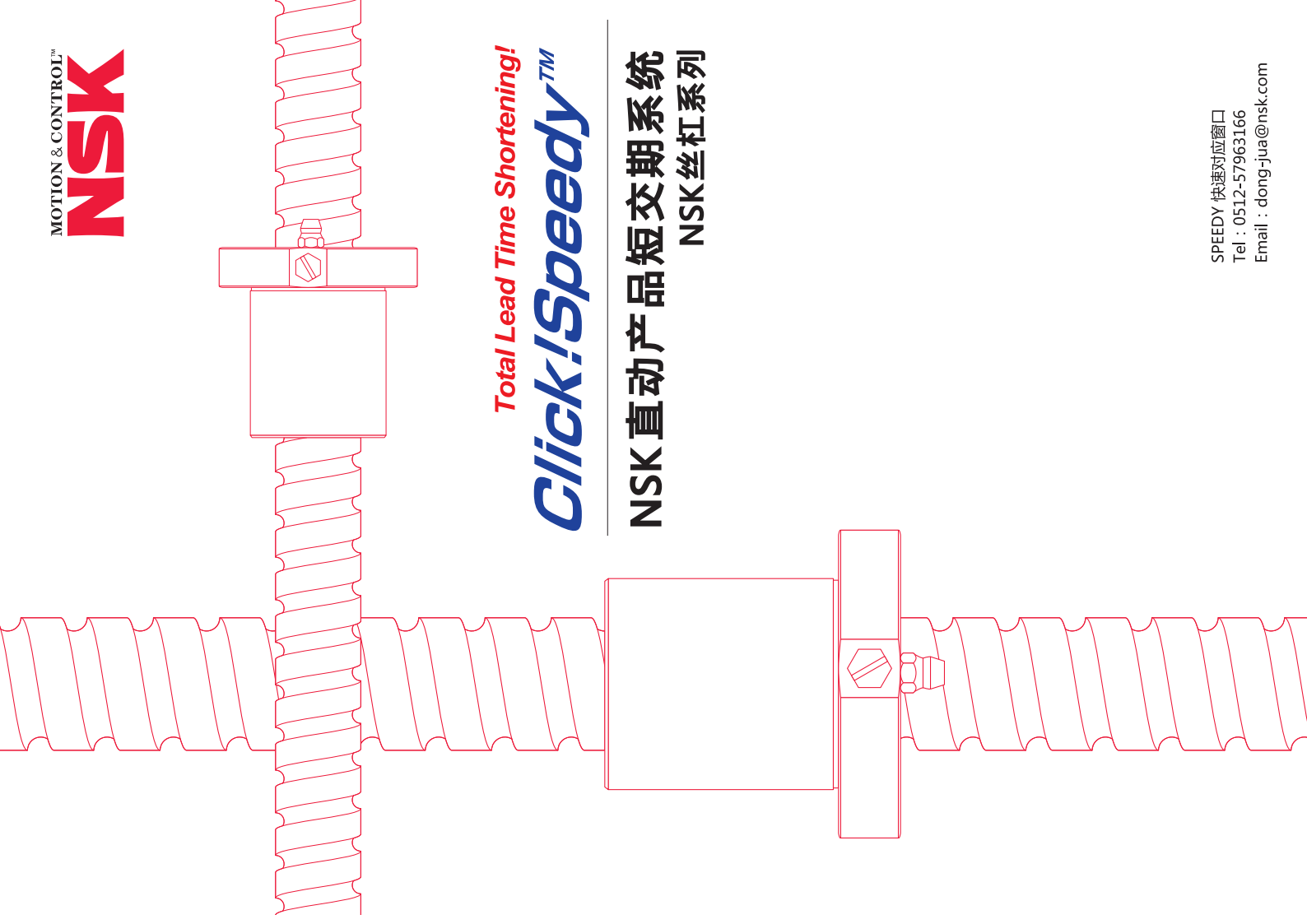
如需洽询或索取本资料，请与就近的NSK机构联系

产业机械服务热线
4008288773



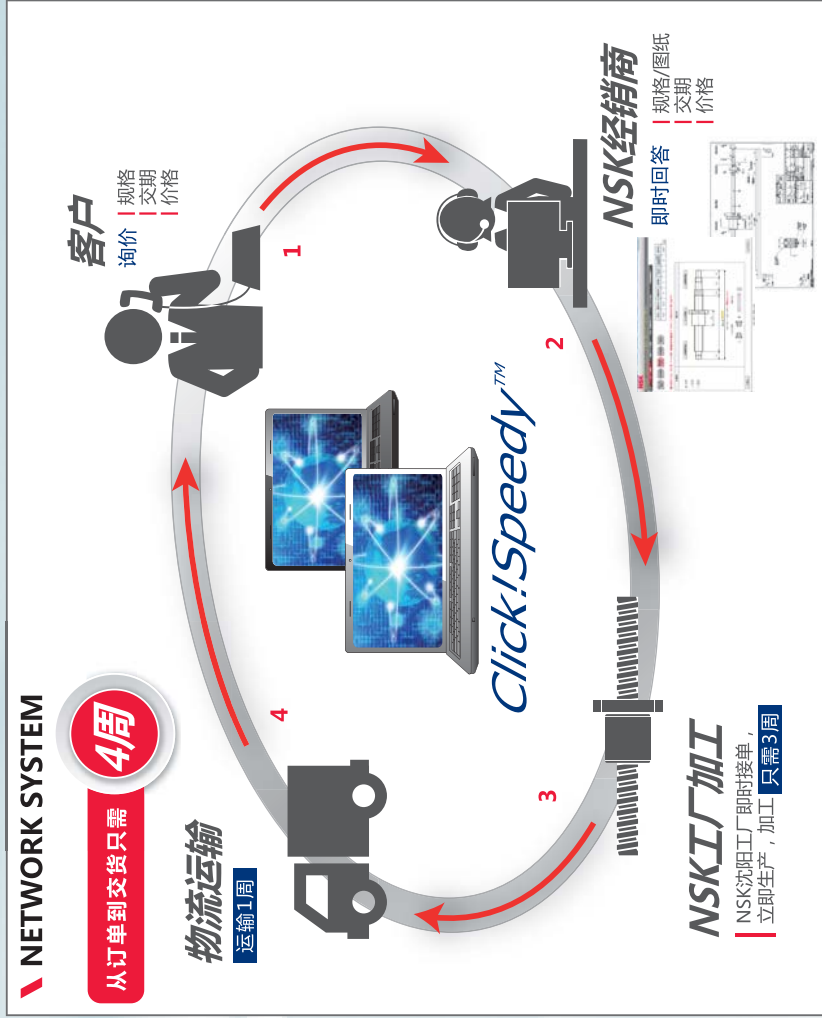
未经许可不得翻印

此产品样本中所载的内容，会由于技术的进步和改进，在未来及时告知用户的情况下，对产品的外形、设计等方面做出变动，敬请原谅。另外，为了保证内容准确，在产品样本编制过程中已经过细心校对，但是，如万一仍出现错误之处，并给您因此有所损失，恕不负责。



Total Lead Time Shortening!
Click!Speedy™

NSK 直动产品短交期系统
NSK 丝杠系列



WEB系统自动快速报价&制图

1. 按照客户希望的规格，WEB系统可以便捷的制作图纸，在线系统直接显示NSK工厂的丝杠在库情况，NSK加工生产所需要的时间自动计算



→ 交期/价格算出只需



规格图纸系统自动生成只需

2. 和主要丝杆厂家的安装尺寸（螺母尺寸）互换的系列也进行了在库准备。
3. 丰富的丝杆支撑单元及润滑脂选项，清洁环境也可对应。

滚珠丝杠对应系列

对应中系列

单位：mm

外观	系列	精度	轴径	导程	轴全长	
	PSS	紧凑型FA 一般用	12	5	121 ~ 630	
				10	147 ~ 630	
				New 20	163 ~ 673	
			15	5	158 ~ 796	
				10	158 ~ 1200	
				20	177 ~ 1200	
				New 30	233 ~ 1305	
			20	C5	5	157 ~ 1000
					10	185 ~ 1300
					20	203 ~ 1435
25	C5	New 40	289 ~ 2239			
			5	190 ~ 1260		
			10	238 ~ 1300		
			20	233 ~ 1300		
			25	255 ~ 1300		
12	FA	小型设备用 (旧FA互换品)	C5	New 50	367 ~ 2373	
				5	180 ~ 580	
				10	180 ~ 580	
				5	271 ~ 771	
				10	271 ~ 1171	
	MA	小型设备用	C3	5	271 ~ 771	
				16 ^(R1)	271 ~ 771	
				20	399 ~ 1300	
				8	90 ~ 248	
				10	110 ~ 248	
	BSS	机床用	C3,C5	2	114 ~ 308	
				12	126 ~ 380	
				16	162 ~ 471	
				10		
				12		
				20		

*1: SPEEDY对应实际轴径为15

	10	32	36	10	待定中	
						12
						16
						10
						16
40	20	40	20	10		
				12		
				20		

▲ SPEEDY 对应系列型号解释例如下：

▲ SPEEDY PSS系列

P	S	P	1	5	2	0	N	3	A	B	0	5	6	1	B	0	1
1	2	3	4	5	6	7	8	9	10	11	12	13	14	15	16	17	18

▲ SPEEDY FA系列

P	D	P	1	5	0	5	N	2	A	B	0	3	3	5	B	0	1
1	2	3	4	5	6	7	8	9	10	11	12	13	14	15	16	17	18

▲ SPEEDY MA系列

U	Y	T	1	2	0	2	N	2	A	B	0	3	8	0	B	0	1
1	2	3	4	5	6	7	8	9	10	11	12	13	14	15	16	17	18

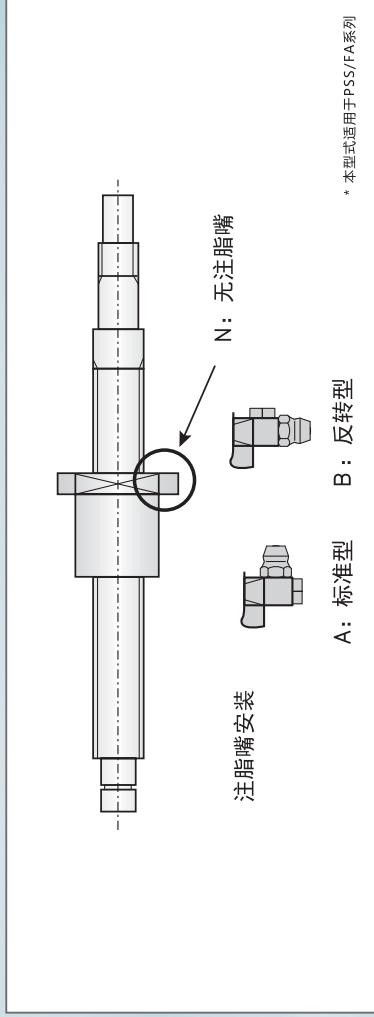
单位：mm

1	2	3	4	5	6	7	8	9	10	11 ^(※2)	12	13	14	15	16	17	18	
精度等级	螺母形式	予压方式	轴径	导程	表面处理	润滑剂	注脂嘴	螺母朝向/轴端形状	轴全长	管理番号								
P:CS U:CS	S:端部沟槽式 T:管帽环式 Y:内嵌环式 C:FA系列小轴径互换 D:FA系列大轴径互换 E:FA系列等轴径互换	P:予压(0) T:同原 (5μ以下)	08→8 15→15 etc...	02→2 15→15 etc...	N:无	1:AS2 2:PS2 3:LR3 4:LG2 5:LGU 6:NF2 9:防锈油	A:标准型 B:反转型	参考表1 ^(※3)	4位表示 (小数点以下切舍)		末尾三位 管理番号							

※2: 选型时请参考危险速度

※3: 表1请见第4页图表

▲ 注脂嘴 (型号示例第10位)

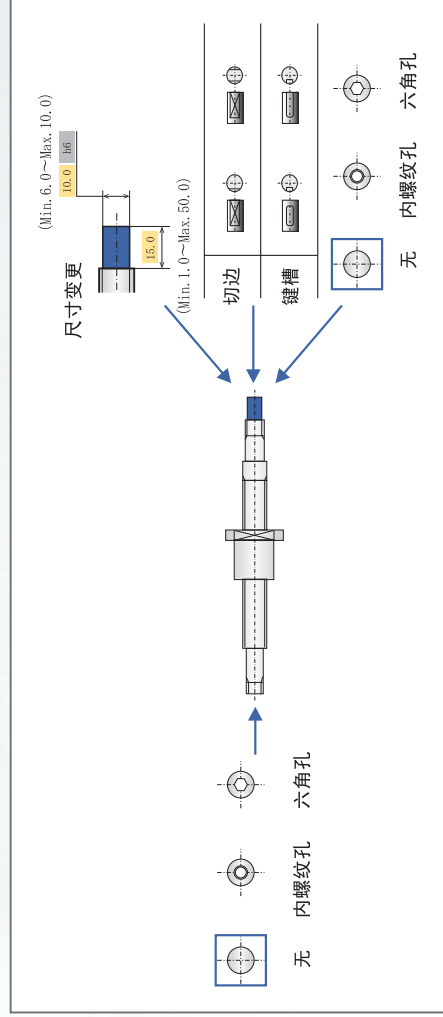


▲ 螺母方向/轴端形状 (型号示例第11位)

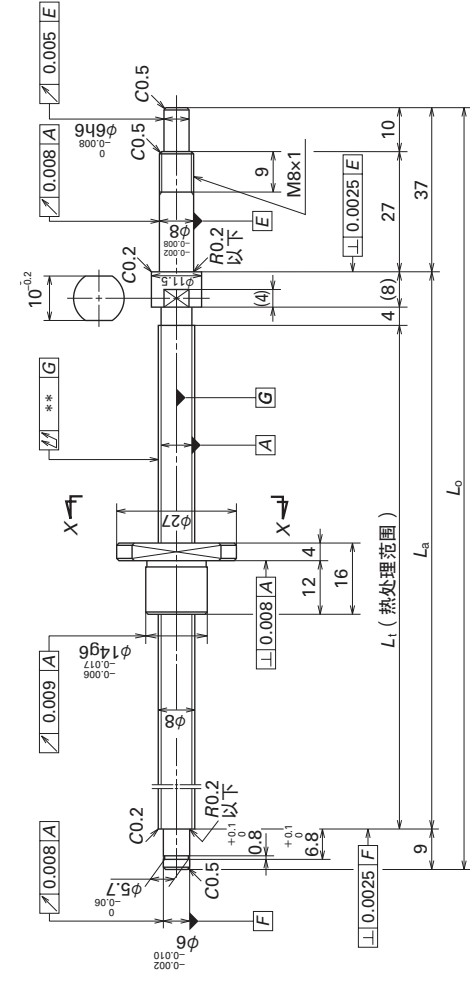
表1: 螺母形式STY

安装方式	螺母法兰盘方向	形式	外观	螺母法兰盘方向	形式	外观
固定-固定	右	A		左	E	
固定-支持		B			F	
固定-自由		C			G	

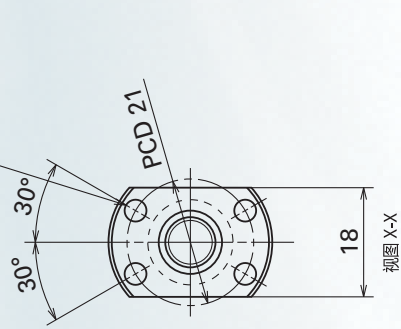
▲ 轴形状变更



导程 1
单位: mm



4- $\phi 3.4$ 通孔



滚珠丝杠规格

产品种类	预紧品	微回物品
精度等级/预紧、间隙符号	C3/Z	C3/T
滚珠直径/丝杠轴节直径	0.800/8.2	
有效圈数	1X3	
基本额定动载荷/静载荷(N)	670/1290	
封入润滑剂	NSK消滑脂PS2 (可变更)	

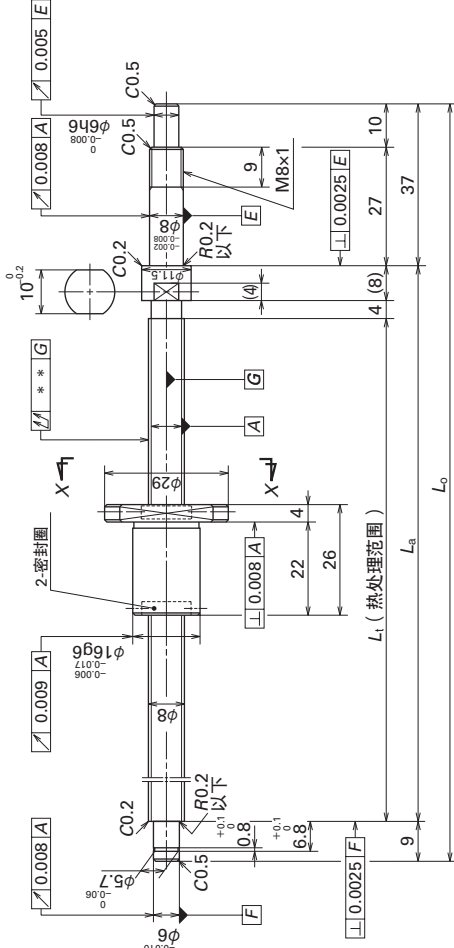
推荐支撑单元

驱动侧	反驱动侧
(固定)	(支撑)
WBK08-01A (方形)	WBK08S-01B (低方形)
WBK08-II (圆形)	WBK08S-01C (清洁环境)
WBK08-01C (清洁环境)	WBK08S-01C (清洁环境)
WBK08-IIIC (清洁环境)	

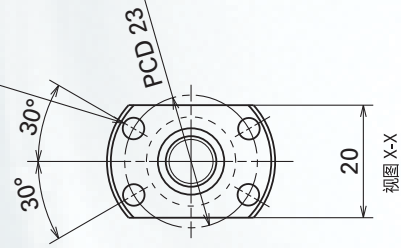
轴径	导程	轴向间隙(um)	SPEEDY型号	螺母外径(D)	螺母长(L)	额定动载荷(N)	全长对应范围(L ₀ ^(*))
8	1	0 (预紧品)	UYP0801	14	16	670	110 ~ 248
		5以下 (间隙品)	UYT0801				

*4: 有关旋转速度问题, 请与NSK协商

导程 2
单位: mm



4- $\phi 3.4$ 通孔



滚珠丝杠规格

产品种类	预紧品	微回物品
精度等级/预紧、间隙符号	C3/Z	C3/T
滚珠直径/丝杠轴节直径	1.200/8.3	
有效圈数	1X3	
基本额定动载荷/静载荷(N)	1320/2210	
封入润滑剂	NSK消滑脂PS2 (可变更)	

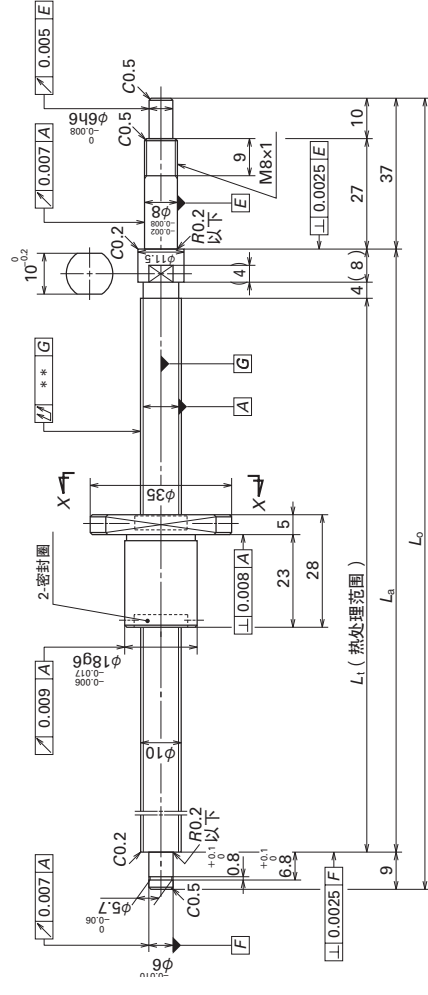
推荐支撑单元

驱动侧	反驱动侧
(固定)	(支撑)
WBK08-01A (方形)	WBK08S-01 (方形)
WBK08-II (圆形)	WBK08S-01C (清洁环境)
WBK08-01C (清洁环境)	WBK08S-01C (清洁环境)
WBK08-IIIC (清洁环境)	

轴径	导程	轴向间隙(um)	SPEEDY型号	螺母外径(D)	螺母长(L)	额定动载荷(N)	全长对应范围(L ₀ ^(*))
8	2	0 (预紧品)	UYP0802	16	26	1320	110 ~ 248
		5以下 (间隙品)	UYT0802				

*4: 有关旋转速度问题, 请与NSK协商

导程 2
单位: mm



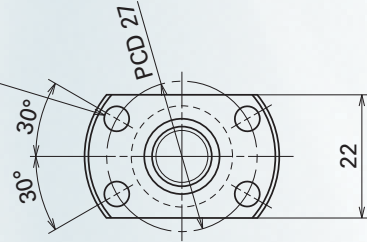
滚珠丝杠规格

产品种类	预紧品	微回物品
精度等级/预紧、间隙符号	C3/Z	C3/T
滚珠直径/丝杠轴节直径	1.200/10.3	
有效圈数	1X3	
基本额定动载荷/静载荷(N)	1490/2850	
封入润滑剂	NSK(消脂)PS2 (可变更)	

推荐支撑单元

驱动侧 (固定)	反驱动侧 (支撑)
WBK08-01A (方形)	WBK08S-01 (低方形)
WBK08-II (圆形)	WBK08S-01C (清洁环境)
WBK08-01C (清洁环境)	WBK08-IIIC (清洁环境)

4- $\phi 4.5$ 通孔

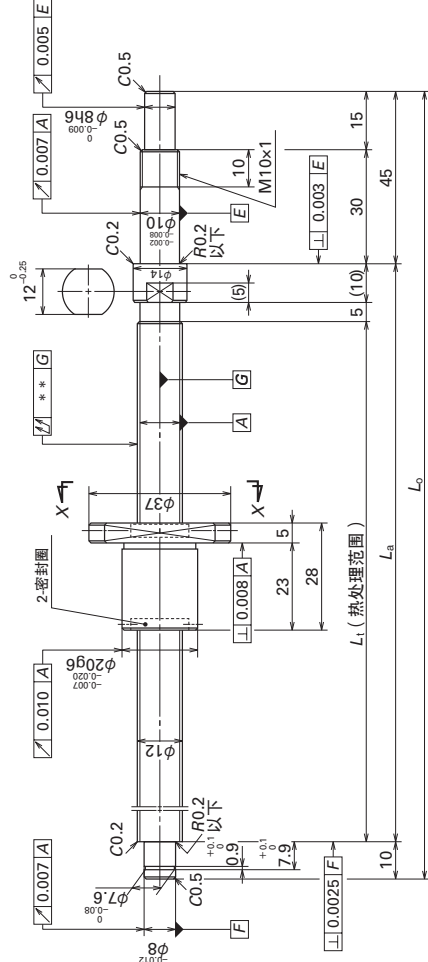


视图 X-X

轴径	导程	轴向间隙(um)	SPEEDY型号	螺母外径(D)	螺母长(L)	额定动载荷(N)	全长对应范围(L0 ^{※4})
10	2	0 (预紧品) 5以下 (间隙品)	UYPI002 UYTI002	18	28	1490 2850	114 ~ 308

※4: 有关极限转速问题, 请与NSK协商

导程 2
单位: mm



滚珠丝杠规格

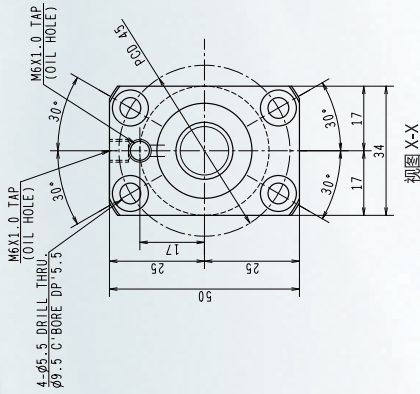
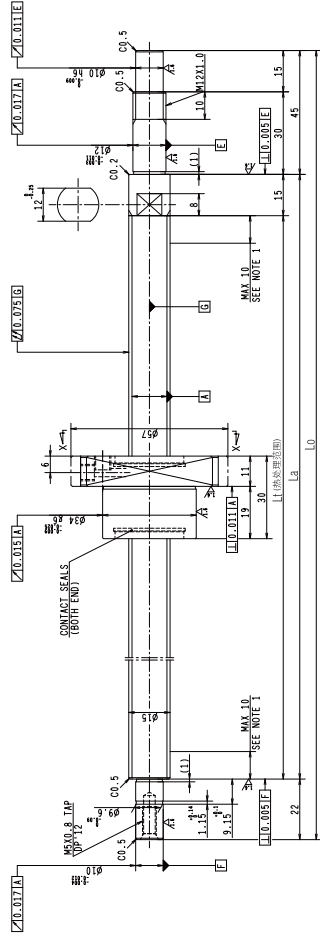
产品种类	预紧品	微回物品
精度等级/预紧、间隙符号	C3/Z	C3/T
滚珠直径/丝杠轴节直径	1.200/12.3	
有效圈数	1X3	
基本额定动载荷/静载荷(N)	1660/3620	
封入润滑剂	NSK(消脂)PS2 (可变更)	

推荐支撑单元

驱动侧 (固定)	反驱动侧 (支撑)
WBK10-01A (方形)	WBK10S-01 (方形)
WBK10-II (圆形)	WBK10S-01C (清洁环境)
WBK10-01C (清洁环境)	WBK10-IIIC (清洁环境)

轴径	导程	轴向间隙(um)	SPEEDY型号	螺母外径(D)	螺母长(L)	额定动载荷(N)	全长对应范围(L0 ^{※4})
12	2	0 (预紧品) 5以下 (间隙品)	UYPI202 UYTI202	20	28	1660 3620	126 ~ 380

※4: 有关极限转速问题, 请与NSK协商



滚珠丝杠规格

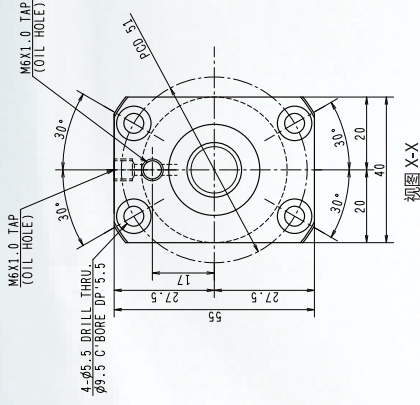
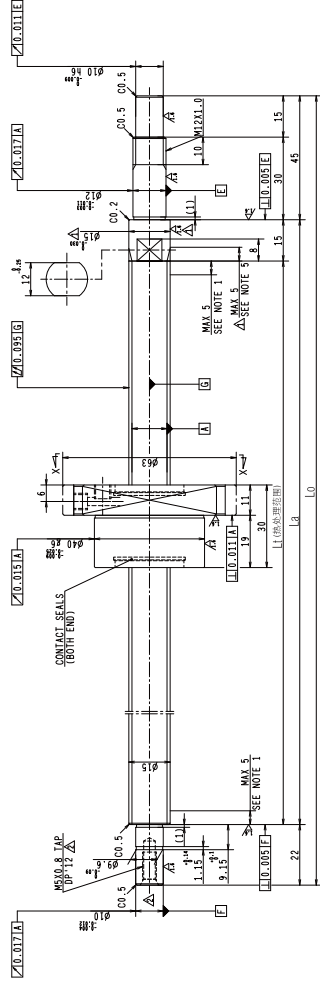
产品种类	预紧品	微回品
精度等级/预紧、间隙符号	C5/Z	C5/T
滚珠直径/丝杠轴节直径	2.7781/15.5	
有效圈数	1X3	
基本额定动载荷/静载荷(N)	5460/10200	
封入润滑剂	NSK润滑脂LR3 (可变更)	

推荐支撑单元

驱动侧 (固定)	反驱动侧 (支撑)
WBK12-01A (方形)	WBK12S-01 (低方形)
WBK12-1I (圆形)	WBK12S-01C (清洁环境)
WBK12-01C (清洁环境)	WBK12S-01C (清洁环境)
WBK12-1IC (清洁环境)	WBK12S-1IC (清洁环境)

轴径	导程	轴向间隙(um)	SPEEDY型号	螺母外径(D)	螺母长度(L)	额定动载荷(N)	额定静载荷(N)	全长对应范围(Lo [※])
15	5	0 (预紧品)	PCP1505	34	30	5460	10200	142 ~ 771
		5以下 (间隙品)	PCT1505					

注: 本系列所有安装尺寸均和原有FA1405系列保持一致
※4: 有关旋转问题, 请与NSK协商



滚珠丝杠规格

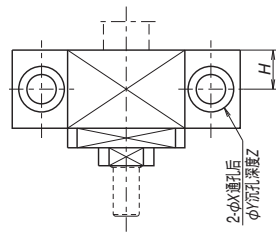
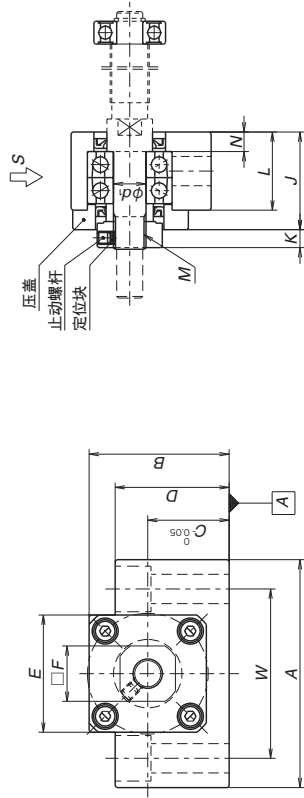
产品种类	预紧品	微回品
精度等级/预紧、间隙符号	C5/Z	C5/T
滚珠直径/丝杠轴节直径	2.7781/15.5	
有效圈数	1X3	
基本额定动载荷/静载荷(N)	5460/10200	
封入润滑剂	NSK润滑脂LR3 (可变更)	

推荐支撑单元

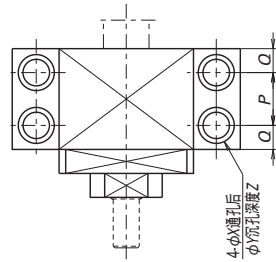
驱动侧 (固定)	反驱动侧 (支撑)
WBK12-01A (方形)	WBK12S-01 (方形)
WBK12-1I (圆形)	WBK12S-01C (清洁环境)
WBK12-01C (清洁环境)	WBK12S-01C (清洁环境)
WBK12-1IC (清洁环境)	WBK12S-1IC (清洁环境)

轴径	导程	轴向间隙(um)	SPEEDY型号	螺母外径(D)	螺母长度(L)	额定动载荷(N)	额定静载荷(N)	全长对应范围(Lo [※])
15	5	0 (预紧品)	PDP1505	40	30	5460	10200	142 ~ 771
		5以下 (间隙品)	PDT1505					

注: 本系列所有安装尺寸均和原有FA1605系列保持一致
※4: 有关旋转问题, 请与NSK协商



俯视图 (WBK06~15)



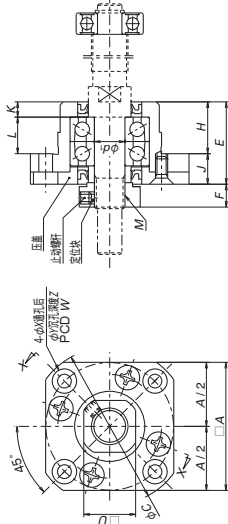
俯视图 (WBK17~25)

固定端支撑单元 (方形)

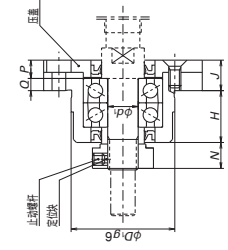
单位: mm

公称型号	d ₂	沉孔尺寸												重量 (kg)	钢绞线 螺纹段					
		A	B	C	D	E	F	L	J	K	N	H	P			Q	W	X	Y	Z
WBK08-01A	8	52	32	17	26	25	14	23	23	5.5	4	11.5	-	-	38	6.6	11	12	0.25	M8X1
WBK08-01B	8	62	31	15.5	31	-	14	21.5	25.5	4.5	3.5	11	-	-	46	9	14	18	0.03	M8X1
WBK10-01A	10	70	43	25	35	36	17	24	30	5.5	6	13	-	-	52	9	14	11	0.5	M10X1
WBK10-01B	10	70	38	20	38	-	17	24	30	5.6	6	12	-	-	52	9	14	19	0.45	M10X1
WBK12-01A	12	70	43	25	35	36	19	24	30	5.6	6	12	-	-	52	9	12	11	0.5	M12X1
WBK12-01B	12	70	38	20	38	-	19	24	30	5.6	6	12	-	-	52	9	14	19	0.4	M12X1
WBK15-01A	15	80	50	30	40	41	22	25	31	12	5	12.5	-	-	60	11	17	15	0.7	M15X1
WBK15-01B	15	80	42	22	42	-	22	25	31	12	5	12.5	-	-	60	11	17	23	0.6	M15X1
WBK20-01	20	95	58	30	45	56	30	42	52	10	10	-	22	10	75	11	17	15	1.4	M20X1

※ 请法环端支撑单元可对应, 尺寸与WBK**01A保持一。



俯视图-X (安装示例1)



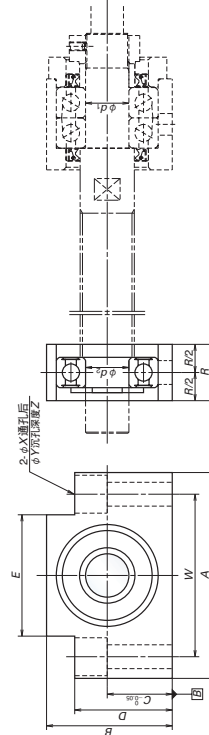
俯视图-X (安装示例2)

固定端支撑单元 (圆形)

单位: mm

公称型号	d ₁	A	C	D ₂	E	H	K	L	M	N	U	P	Q	沉孔尺寸				重量 (kg)	钢绞线 螺纹段	
														J	W	X	Y			Z
WBK08-11	8	35	43	28	23	14	10	4	7	8	14	5	4	9	35	3.4	6.5	4	0.15	M8X1
WBK10-11	10	42	52	34	27	17	12	5	7.5	8.5	17	6	4	10	42	4.5	8	4	0.2	M10X1
WBK12-11	12	44	54	36	27	17	12	5	7.5	8.5	19	6	4	10	44	4.5	8	4	0.25	M12X1
WBK15-11	15	52	63	40	32	17	11	6	12	14	22	8	7	15	50	5.5	9.5	6	0.4	M15X1
WBK20-11	20	68	85	57	52	30	20	10	10	14	30	14	8	22	70	6.6	11	10	1.1	M20X1

※ 请法环端支撑单元可对应, 尺寸与WBK**11保持一。



支撑端支撑单元 (方形)

单位: mm

公称型号	d ₂	沉孔尺寸												重量 (kg)
		A	B	C	D	E	R	W	X	Y	Z			
WBK08S-01	6	52	32	17	26	25	15	38	6.6	11	12	0.15		
WBK08S-01B	6	62	31	15.5	31	-	16	46	9	14	18	0.2		
WBK10S-01	8	70	43	25	35	36	20	52	9	14	11	0.4		
WBK12S-01	10	70	43	25	35	36	20	52	9	14	11	0.35		
WBK12S-01B	10	70	38	20	38	-	20	52	9	14	19	0.4		
WBK15S-01	15	80	50	30	40	41	20	60	9	14	11	0.45		
WBK15S-01B	15	80	42	22	42	-	20	60	9	14	23	0.4		
WBK20S-01	20	95	58	30	45	56	26	75	11	17	15	0.8		

※ 请法环端支撑单元可对应, 尺寸与WBK**S-01保持一。

滚珠丝杠属于精密零部件，因此请充分注意下述各项，小心使用。



确认润滑油

润滑

- (1) 使用前，请确认润滑的状态。如润滑不良时，就会在短期内丧失滚珠丝杠的功能。
- (2) 当涂有润滑油时，请直接使用。但是在使用过程中，如润滑油表面粘有灰尘或粉屑时，请用清洁的煤油洗净，然后重新涂上润滑油，请使用与原润滑油相同的新润滑油。应避免不同性质润滑油的混合使用。当使用油润滑时，如需要使用特殊油时，请与NSK 协商。
- (3) 润滑剂的检查为使用后2~3月，外观比较脏时，建议将产品上的旧润滑油擦净后重新涂上新润滑油。在此之后定期进行润滑油的检查并更换，周期一般情况下为一年，但请根据使用环境设定适当的间隔周期。



禁止分解



禁止再组装



小心使用



禁止震动冲击

使用

- (1) 请绝对不要分解。容易进入异物，导致精度下降以及产生故障。
- (2) 因为会引起组装错误而使滚珠丝杠丧失功能，请用户不要自行再组装。可以退还本公司进行有偿再组装。
- (3) 滚珠丝杠轴或者螺母有时会因自重而脱落，请注意不要受伤。不慎脱落时可能会因滚珠沟槽的碰伤或者循环零件的损坏导致产品功能的丧失。需要由本公司进行检查，请将产品退还给本公司进行有偿检查。
- (4) 如循环零件、轴的外径、滚珠沟槽出现伤痕损伤时，会造成循环不良，从而导致产品丧失功能。



注意防尘



禁止超过转速



禁止超程使用



注意最高温度

使用注意

- (1) 请在清洁环境中使用滚珠丝杠。请使用防尘罩等，防止垃圾、粉末进入滚珠丝杠。垃圾、粉末的进入不仅可以使滚珠丝杠降低性能，还会因杂物等引起堵塞现象而造成循环部件的破损，也有可能成为工作台的脱落等事故。
- (2) 使用转速请参考产品介绍中的允许转速部分和型号确认图。超过许可转速可使循环部件发生损伤，存在造成工作台脱落事故的危险。以纵轴使用时，推荐设计防止安全螺母等的脱落机构。关于安全机构，请与本公司商量。
- (3) 如果滚珠丝杠螺母超程使用，可发生滚珠的脱落，循环部件的损伤和滚珠沟槽的压痕等，无法正常工作。此外，在这种状态下继续使用，可能发生早期磨损和循环部件的破损，请绝对不要超程使用。如果有超程使用的情况，请委托本公司有偿检查。
- (4) 使用温度的允许是通常80°C以下。请不要超过使用。可能会造成循环部件的损伤和密封部件的损伤。如果必须在80°C以上使用，请与NSK 协商。使用润滑油元 NSK K1 时，请在50°C以下（瞬间最高温度80°C以下）使用。



注意保管姿势

保管

- (1) 保管时，请以本公司原梱包状态保管。请不要随便打开梱包或打开内部包裹。可能会导致垃圾的进入和生锈，引起性能降低。
- (2) 推荐用以下方式保管。
 - ①本公司原梱包，水平放置。
 - ②在清洁场地，在枕木上水平放置。
 - ③清洁场所垂直吊放。